



Les randonnées du patrimoine



RADINGHEM MENCAS BELLEFONTAINE



Collection "Le patrimoine en poche"



Partez à la découverte de Radinghem, dont le château détruit fut l'un des fleurons de l'architecture néogothique, et suivez au gré des chemins boisés les paysages façonnés par les ruisseaux affluents de la Lys qui baignent Mencas et Bellefontaine. Un vieux moulin gagné par la végétation y voisine avec la halte du petit train dans un cadre des plus pittoresques.

Circuit de 7,5 km / 1 h 30
Départ : mairie de Radinghem



1 La mairie de Radinghem

1



La commune de Radinghem tenait encore sa mairie dans les locaux de l'école, comme c'était l'usage dans les villages au XIXe siècle, avant que ce bâtiment ne soit créé en 1992-1993. Doté d'un péristyle classique, il abrite également la salle des fêtes.

2 Les anciens cafés



Cette maison en brique abritait autrefois un café. À la fin du XIXe et au début du XXe siècle, les cafés étaient très nombreux dans nos villages, chacun pouvant ouvrir un "débit de boisson" sur simple demande à la mairie. Le café consistait alors souvent en une table et quelques chaises dans un coin de la pièce à vivre, et permettait d'améliorer les revenus de la famille.

L'ancien château

3



Depuis la rue, le promeneur découvre des douves en eau servant de refuge à quantité d'oiseaux, entourant une muraille en pierre envahie par la végétation. Ce sont les seuls vestiges d'un château qui fit la fierté de la région : il fut reconstruit en 1883, par Gaston Le Sergent de Monnecove, à la place d'un vieux château du XVe siècle relevé de ses ruines après les guerres, en 1620.



Arch. dép. Pdc, 241

Le chantier fut confié à l'architecte hesdinois Clovis Normand, disciple de Viollet-Le-Duc, qui fit ériger un château dans le goût néogothique de la fin du XIXe. Le vieux château d'allure austère en pierre fit place à une demeure en brique aux baies parées de pierre blanche, formant un quadrilatère, dont les hautes murailles étaient flanquées de tourelles et bow-windows, dominées par un donjon carré et sa guette. Les armoiries de la Haye d'Hézeqques et des Le Sergent trônaient au-dessus des portes du pont-levis et de la cour intérieure.



Coll. CHHP

Le château possédait une chapelle dans laquelle étaient gravés les portraits de ses propriétaires, Gaston et Édouard de Monnecove.



En 1904, la veuve du baron de Monnecove, née Forster, souhaita léguer le château à la commune de Fruges pour en faire un musée en hommage à sa famille. Mais le conseil municipal de Fruges refusa ce legs qu'il jugea d'une charge financière trop importante. En 1940, M. Forster partit pour Londres et le château fut pillé. On y logea en 1943 les enfants réfugiés de Boulogne, et début 1944, le château devint un dépôt allemand de fusées V1, qui fut détruit par les occupants en déroute en fin d'année.

4 Le lycée agricole



Les Carr-Forster, propriétaires du domaine depuis 1937, ne pouvant faire rebâtir leur château, légèrent leurs terres à la commune de Radinghem en 1986 : on y fit construire le lycée agricole et des laboratoires, inaugurés le 24 janvier 1987. Au Nord-Est du lycée se devinent encore l'ancien portail du château et les grandes murailles d'enceintes dotées de contreforts.

L'ancienne école-mairie

5



Au XIXe siècle, l'école se tenait en contre-bas du presbytère. Le petit bâtiment de la modeste école fut prolongé en 1872 par une nouvelle classe et un logement pour l'instituteur ; l'ancienne salle de 25 mètres carrés servit dès lors de mairie. En 1911, le bâtiment est de nouveau rallongé, et en 1939, on lui ajoute une chambre mansardée, dont la fenêtre ouvre le pignon sur rue.

6 L'église Saint-Martin



Il existait déjà une église à Radinghem en 1091, qui s'écroula au XVe siècle et fut relevée aussitôt. De nouveau détruite dans les guerres du début du XVIIe siècle, en même temps que le château des seigneurs de la Haye, elle fut rebâtie en 1628, comme le rappelle la date gravée sur le bénitier de l'église.

L'église de 1628 est de style gothique, son choeur et sa nef ont des plafonds imitant des voûtes en ogive, et son petit porche latéral sud est voué en pierre. En 1893, on supprima le petit clocheton qui surmontait l'arc triomphal entre le choeur et la nef, pour bâtir au-devant du portail un pignon un clocher en avant-corps, en briques. L'église fut restaurée en 1944. M. Carr-Forster, propriétaire du château détruit, fit don à la commune en 1987 de l'église et son mobilier qui lui appartenait. Le choeur comprend un magnifique maître-autel de style grec datant du XVIIIe siècle ainsi que des dalles funéraires des seigneurs du lieu depuis le XVIIe. L'église conserve une relique de Sainte Apolline datant de 1634.



7 Les monuments commémoratifs

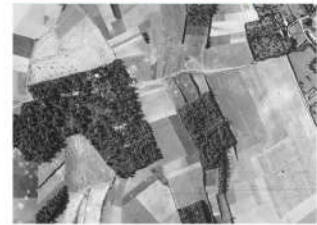


Hormis le monument aux morts réalisé par les Dechamps de Fruges en 1921, le cimetière de Radinghem conserve la mémoire de la famille de Monnecove dont le caveau s'élève en véritable monument, récemment restauré. On y trouve également la sépulture d'un Britannique engagé dans les camps de travail du Royal Engineers pendant la Grande Guerre, ou encore trois tombes de réfugiés civils belges tués le 21 mai 1940, lors du bombardement, et dont l'identité n'a été établie qu'un an après la découverte de leurs corps.



8 L'ancien site de fusées V1

8



Les Allemands avaient installé une position de tir de fusées V1 dans le bois au sud de Radinghem, non loin de l'église. Le site repéré fut bombardé par 10 raids aériens des Alliés entre décembre 1943 et avril 1944. La zone fut bombardée sur 2 à 3 km. Une seule bombe est tombée dans l'allée du château, à 600 mètres de là, sans faire de victime, les enfants réfugiés de Boulogne et enseignants logés au château ayant été évacués fin janvier 1944.

9 De la Rivière à la Lys



Le petit et le grand Marais de Radinghem sont riches en sources, dont celle qui baignait les douves du château. Ensemble, elles forment la Rivière qui rejoint le ruisseau de Wandonne à Mencas avant d'aller se jeter dans la Lys un kilomètre plus loin.

Les pigeonniers

Au fil de la promenade, vous remarquerez que Radinghem, Mencas et Bellefontaine conservent encore quelques pigeonniers, véritables emblèmes de la vie rurale, aménagés en haut des pignons en brique de dépendances, ou dans les clins au-dessus des portes ou en façade de granges.





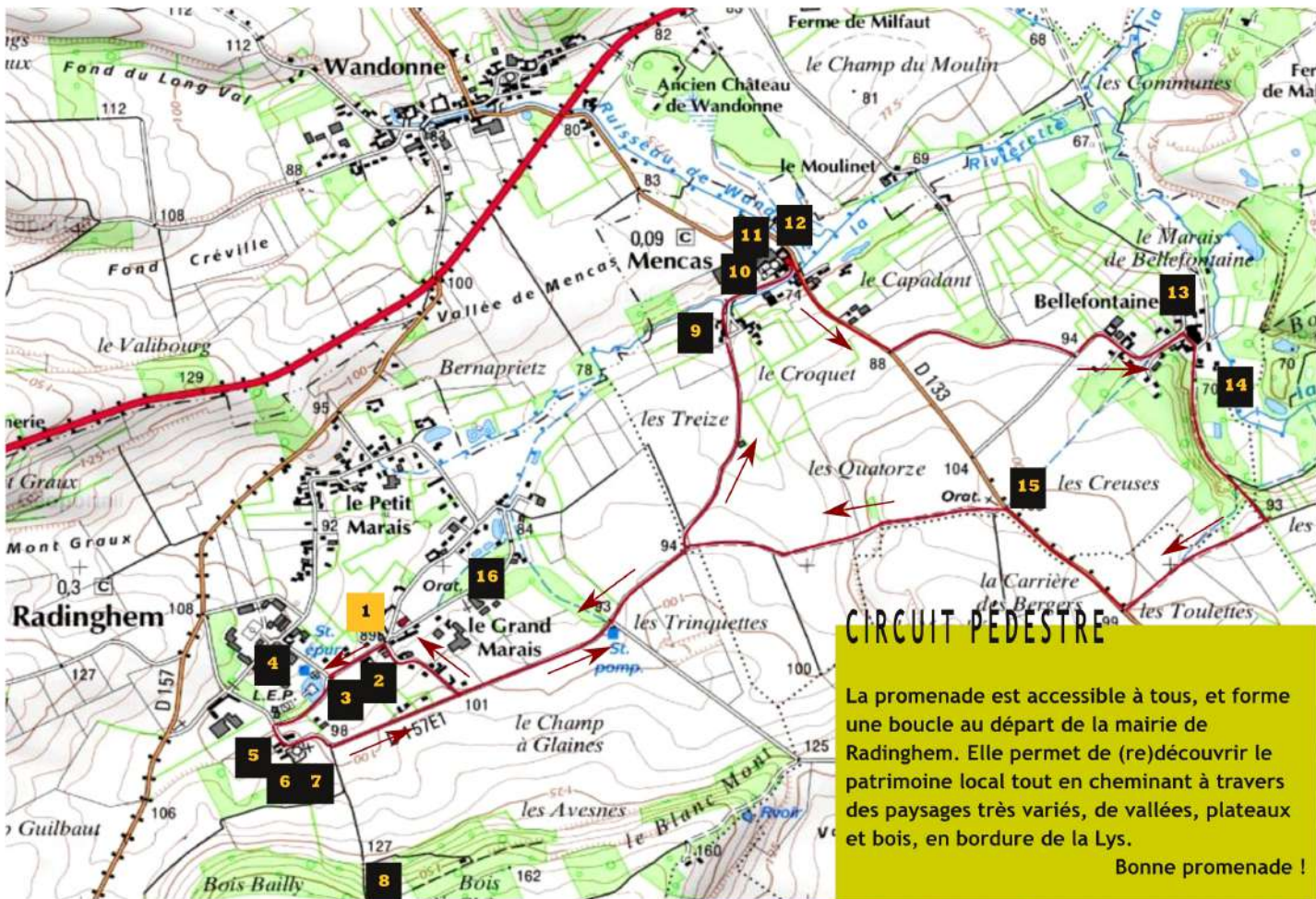
10 La mairie-école de Mencas

La mairie de Mencas occupe seule, depuis 1996, le bâtiment de l'ancienne mairie-école bâtie en 1957-1958, dans une architecture d'après-guerre que l'on retrouve à Senlis (1959). Déjà en 1844, l'école se tenait à cette place, dans un bâtiment qui fut agrandi et rénové en 1885 pour ajouter une classe. On distingue encore à gauche de l'école rebâtie en 1957-58, une petite maison en brique qui abritait le logement de l'instituteur.

L'église Notre-Dame de la Visitation à Mencas **11**



L'église de Mencas possède une tour du XIIe siècle en grès, similaire à l'ancien clocher qui s'était effondré à Matringhem vers 1900. Les deux villages ne formaient qu'une seule communauté avant la Révolution. Le dernier étage de la tour, édifié en pierre blanche, a été ajouté en 1727, date inscrite dans un cartouche face Sud. L'édifice fut restauré ou en partie rebâti en 1753, millésime en pierre saillante figurant au mur extérieur Sud de la nef. On peut supposer une campagne de restaurations de 1727 à 1762, date à laquelle la cloche en bronze a été fondue. La cloche a été classée aux Monuments historiques en 1945. Le chœur et la nef ont été restaurés au milieu du XIXe.



CIRCUIT PEDESTRE

La promenade est accessible à tous, et forme une boucle au départ de la mairie de Radinghem. Elle permet de (re)découvrir le patrimoine local tout en cheminant à travers des paysages très variés, de vallées, plateaux et bois, en bordure de la Lys.

Bonne promenade !



L'église possède trois magnifiques autels et des fonts baptismaux en bois de style néogothique réalisés en 1868 par un artisan de Lisbourg, ainsi que des belles stalles de même époque, sculptées de têtes d'hommes d'églises : richement couronnées d'un côté, têtes nues de l'autre, elles devaient servir à distinguer les places des curés de celles du haut clergé lors des cérémonies.

12 Une maison de 1912



À l'entrée du cimetière, une grande ferme à cour carrée occupe le virage. La maison donnant sur rue montre des parements et frise en briques polychromes et la date de 1912 : ce style est typique du début du XXe. L'utilisation de la brique et de la panne s'est généralisée au milieu du XIXe siècle, remplaçant le torchis et le chaume par lesquels se propageaient les incendies.

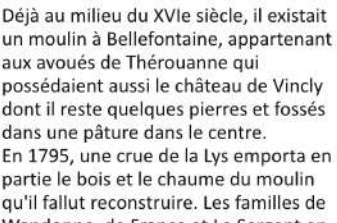
La halte et le chemin de fer à Bellefontaine **13**



La ligne de chemin de fer du "tortillard" de Fruges à Aire-sur-la-Lys fut inaugurée le 13 avril 1893. Son tracé se devine encore depuis la halte de Bellefontaine, devenue une habitation.

Le train s'arrêtait à Matringhem, Bellefontaine, et Dennebroeucq. Il cessa son activité dans les années 1950. La vieille horloge est toujours présente.

Le vieux moulin à eau de Bellefontaine **14**



Déjà au milieu du XVIe siècle, il existait un moulin à Bellefontaine, appartenant aux avoués de Théroouanne qui possédaient aussi le château de Vincly dont il reste quelques pierres et fossés dans une pâture dans le centre. En 1795, une crue de la Lys emporta en partie le bois et le chaume du moulin qu'il fallut reconstruire. Les familles de Wandonne, de France et Le Sergent en furent les propriétaires avant que le moulin ne soit vendu au XIXe. Un ingénieur de Cambrai, propriétaire de la carrière de Vincly, racheta le moulin en 1848 et le fit reconstruire en partie en 1894. Le moulin cessa son activité avant 1925. Les meuniers qui l'ont exploité ont aussi fait tourner ceux du Moulinet à Wandonne, de Matringhem, Luy ou Verchin. (Source : Philippe May)

La chapelle du Créquet à Mencas **15**



La chapelle isolée de Mencas, aujourd'hui à l'abandon, est située au croisement d'un chemin et abritée par un arbre. Dans nos villages, on observe très souvent les chapelles enserrées dans un bouquet de végétation, une très ancienne tradition qui rappelle la découverte de statues de la Vierge au creux de troncs (Vierge du chêne, Notre-Dame de Foy au XVIIe).

La chapelle de Radinghem **16**

La chapelle Notre-Dame de Lourdes, rue du grand marais, un peu plus haut que la mairie, a été érigée en 1950 par la famille Truitte, comme l'indique une inscription sur son fronton.

